



BARRYVOX®

REFERENZHANDBUCH	DE
EXTENDED REFERENCE MANUAL	EN
MANUEL DE RÉFÉRENCE	FR
MANUALE DI REFERENZA	IT
GUÌA DE REFERENCIA	ES
REFERANSEHÅNDBOK	NO
REFERENSMANUAL	SV
REFERENČNÍ PŘÍRUČKA	CS
RAZŠIRJENA NAVODILA	SL
PRZEWODNIK UŻYTKOWNIKA	PL
СПРАВОЧНОЕ РУКОВОДСТВО	RU
レファレンスハンドブック	JA
DECLARATIONS OF CONFORMITY	



MAMMUT
SWISS 1862

Europe:

Mammut Sports Group GmbH
Mammut Basecamp 1
DE-87787 Wolfertschwenden
Tel. +49 (0)8334 3620 0
germany@mammut.com

Schweiz (Huvudkontor):

Mammut Sports Group AG
Birren 5
CH-5703 Seon, Schweiz
Tel. +41 (0)62 769 81 81
info@mammut.com

mammut.com

BARRYVOX®



BARRYVOX®

REFERENSMANUAL

HANTERING AV BARRYVOX®	5
FÖRBEREDANDE INSTÄLLNINGAR	6
UPPDATERA MELLAN ENHETER	8
SJÄLV- OCH BATTERITEST	9
BÄRPOSITIONER	11
COCKPIT – ÖVERSIKT ÖVER FUNKTIONER ..	13
GRUPPTEST	15
SEND	19
SEARCH	20
KOMPLETTERANDE INFORMATION	34
KAMRATRÄDDNING	40
DECLARATIONS OF CONFORMITY	44

Grattis till ditt köp av din nya Barryvox®.

Denna instruktionsbok förklarar funktionerna och hanteringen av Barryvox®. Barryvox® är en revolutionerande, sensorkontrollerad lavintransceiver som är mycket enkel att använda. Detaljerad information och avancerade instruktioner finns i Barryvox® Referensmanual.

Registrera din Barryvox® och få en 3-årig garantiförlängning!

Registrera din Barryvox® idag på www.Barryvox.com, för att få viktig information som till exempel meddelanden om mjukvaruuppdatering.

Efter fullgjord registrering omfattas din enhet av 5 års garanti.

Barryvox® transceivers – Tillverkade i Schweiz

Vår historia är övertygande. Mammot och Barryvox® följer en lång tradition som världsledande tillverkare av precisionsprodukter från Schweiz. Från design via utveckling till produktion är allt tillverkat i Schweiz.

Denna enhet är kompatibel med alla lavintransceivers som följer normen EN 300718 och frekvensen 457 kHz.

Följande dokument för Barryvox® transceivers finns tillgängliga på www.mammot.com/BarryvoxManual:

Barryvox® Instruktionsbok

Denna instruktionsbok beskriver SEND- och grupptestfunktionerna samt standardsökläge.

Till detta finns också all information om grundläggande service, garanti och reparation samt de tekniska specifikationerna.

Barryvox® Referensmanual

Referensmanualen är en omfattande informationskälla för din Barryvox®. Den innehåller extra information som utökar instruktionsboken rörande sök- och räddningstekniker. Den är en viktig och värdefull informationskälla för alla instruktörer.

Godkännande / Konformitet

All information rörande godkännande och konformitet finns tillgänglig i slutet av denna bok.

Som alla transceivers innehåller Barryvox® stötkänsliga ferrit-antennor. Därför ska du alltid hantera den varsamt!

Förvara enheten och bärsystemet på en torr plats skyddad från extrem kyla eller värme och direkt solljus.

Kontrollera alltid resultatet av själv- och batteritestet. Var uppmärksam på varningsmeddelanden och genomför grupptest. Det är ditt ansvar att regelbundet kontrollera din Barryvox® med avseende på mekaniska skador på höljet, att huvudbrytaren fungerar som den ska, att batteriluckan är oskadd och att batterikontakterna är hela och rena.

För att säkerställa att transceivern fungerar som den ska, är det starkt rekommenderat att du skickar din enhet till ett officiellt Barryvox® servicecenter en gång vart tredje år, för ett funktionstest.

Rekommenderat datum för nästa kontroll kan läsas under «Service» under enhetens avstängningssekvens.

Störningar

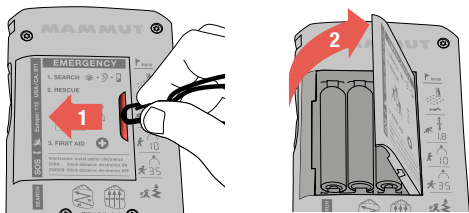
Undvik alltid att förvara andra elektroniska enheter (t.ex. mobiltelefoner, radioapparater, pannlampor, kameror), metallföremål (fickknivar, magnetiska knappar) eller andra transceivers nära (20 cm i läget SEND, 50 cm i läget SEARCH) din påslagna transceiver.

Du bör inte bära kläder med magnetiska knappar! Användare av pacemaker rekommenderas att bära enheten i en säker byxficka (ingen detektering av vitaldata). Läs tillverkarens instruktioner avseende påverkan på pacemakers.

- **BarryTips:** Under sökning, håll enheten minst 50 cm från dessa föremål och stäng om möjligt av all annan elektronisk utrustning. Det är starkt rekommenderat att stänga av mobiltelefoner!

Batterier

Använd endast alkaliska (LR03/AAA) batterier av samma typ. Sätt alltid i 3 nya batterier av samma typ. Om dessa batterier behöver plockas ur måste samma 3 eller 3 nya batterier sättas i. Använd aldrig laddningsbara batterier och byt alltid ut alla batterier samtidigt. Se till att luckan är ordentligt stängd och att enheten och batterierna förblir torra.



Använd en fingernagel eller linans krok till att skjuta batteriluckan åt vänster så att den öppnas.

Inspektera batterifacket regelbundet. Rengör och torka ur det om det behövs, då fukt kan orsaka korrosion. Undvik att vidröra kontakterna med händerna. Använd en ren trasa. Pålitlig strömtillförsel är avgörande för säker drift.

Vid lagring eller då transceivern inte används på lång tid (sommar, resa, frakt) ska alkaliska likväl som litiumbatterier tas ur. Garantin gäller inte om batterierna har läckt.

► **Varning:** Risk för skada om du använder batterier av fel typ.

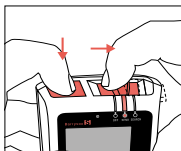
Huvudbrytare OFF / SEND / SEARCH

Huvudbrytaren sitter på enhetens ovsida. I den vänstra positionen OFF är enheten avstängd, i mittenpositionen SEND är enheten i läget SEND och i den högra positionen SEARCH är enheten i läget SEARCH. Av säkerhetsskäl måste du trycka på den fjädrande upplåsningsknappen för att lämna läget SEND. För att återgå från SEARCH till SEND trycker du bara huvudbrytaren åt sidan.

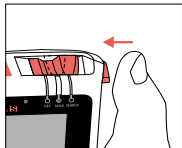
Se alltid till att knappen låses fast i positionen mekaniskt för att undvika oavsiktligt lägesbyte.



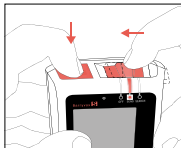
OFF -> SEND



SEND -> SEARCH



SEARCH -> SEND



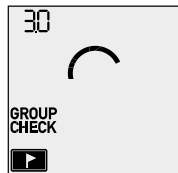
SEND -> OFF

Användargränssnitt och användning av knappar

Barryvox® är enkel och okomplicerad att använda. All interaktion görs med -knappen på framsidan. Använd den orange knappen  för att bekräfta dina val. Åtgärden som aktiveras när du trycker på -knappen visas längst ner på skärmen.

Exempel:

Tryck på -knappen för att...
...bekräfta ditt val.





UPPDATERA MELLAN ENHETER

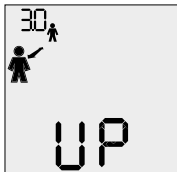
Tack vare möjligheten att uppdatera mellan enheter kan du dela de nya funktionerna i din mjukvara med äldre Barryvox®-enheter.


Krav för att kunna uppdatera mellan enheter:

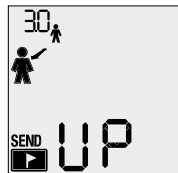
- ▶ Batteriladdning på båda enheterna större än 30%.
- ▶ Endast en uppdatering kan göras i taget i samma byggnad eller inom en radie på 50 meter.
- ▶ Endast enheter av samma w-link-region (inte möjligt att uppdatera mellan enheter som köpts i Japan).
- ▶ Följ anvisningarna på skärmen.



1. Stäng av båda enheterna (OFF)

2. Håll  -knappen intryckt, på den enhet som har den senaste mjukvaran, samtidigt som du flyttar huvudbrytaren från OFF till SEND. Håll  -knappen intryckt tills denna skärm visas:

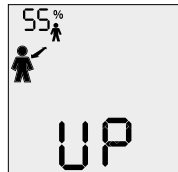


3. Enheten är nu redo att sända uppdateringen. Tryck på  -knappen om du inte vill genomföra uppdateringen.



4. Håll  -knappen nedtryckt på den enhet som behöver uppdateras och skjut samtidigt huvudbrytaren från OFF till SEND. Släpp  -knappen efter 2 sekunder.

5. Mjukvaran installeras på enheten. Progressionen visas i procent i övre vänstra hörnet.



Uppstart / Själv- och batteritest

Vid uppstart utför enheten ett självttest. Resultatet av självttestet visas första gången enheten försätts i läget SEND.

Om batterinivån faller under 30 % (alkaliska batterier), eller om batteriikonen visas, måste batterierna bytas ut så snart som möjligt!



Indikator för batteritest och batterinivå



Följande tabell visar genomsnittsvärden för batterinivåerna. Återstående batterinivå kan bara visas korrekt om batterierna används enligt kapitel «Batterier». Låga temperaturer, ålder och märke kan påverka batteritiden och batterinivåindikationens korrekthet.

- **BarryTip:** Eftersom risken för batterifel ökar mot slutet av batteriets livslängd, rekommenderar vi att batterierna byts redan 10% innan man når nödreservnivån. Vänligen byt batterier vid 40%.

100 %:

Normativt krav (=minimikrav): minst 200 timmar SEND i 10 °C följt av en 1 timme SEARCH i -10 °C

Typiska värden för Barryvox® med alkaliska batterier: 300 timmar SEND i 10 °C (uppmätt med PULS Power).

mindre än: 30 %  / 0 % 

Batterierna måste bytas ut så snart som möjligt!

Nödreserv vid 30 %:

Max 20 tim i läget SEND, vid 10 °C och max 1 tim i läget SEARCH återstår vid 10 °C .

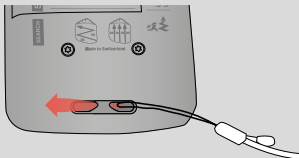
Transceivern avger en varningssignal om batteriet är nere på sin reserv vid uppstart.

BÄRPOSITIONER

Justera Barryselen efter din kropp. Oavsett vilken bärposition du använder ska skärmen alltid vara vänd mot kroppen!
Detektering av vitaldata är bara möjlig om du bär enheten i Barryselen.

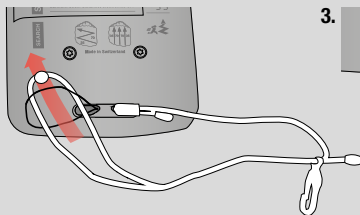
Barrylinan

1.

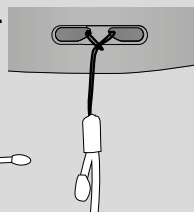


Fäst Barrylinan längst ned på enheten.

2.

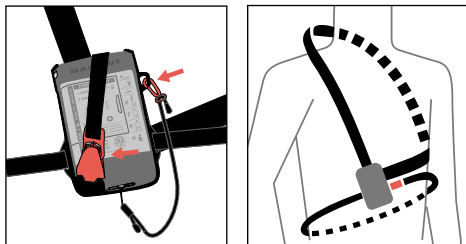


3.



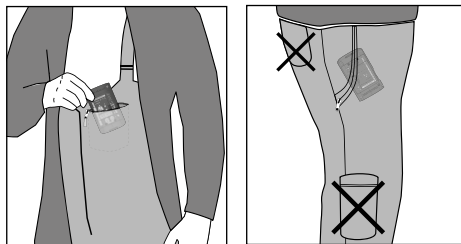
Barryselen (rekommenderad bärposition)

Barryselen ska placeras över ditt innersta plagg innan turen påbörjas (se bild) och måste bäras på kroppen under hela turen. Transceivern måste alltid vara täckt av ett lager kläder. Själva enheten placeras i Barryselen enligt bilden. Den ska alltid vara fäst i hållaren med hjälp av kroken på Barrylinan.



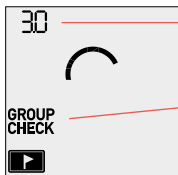
Bära transceivern i en ficka

Om du bär Barryvox® i en byxficka måste dragkedjan förbli stängd under hela turen. Använd alltid en säker ficka (se bild). Barrylinan ska sättas fast i byxorna eller runt bältet.




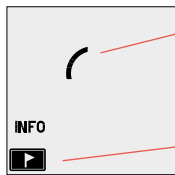
COCKPIT – ÖVERSIKT ÖVER FUNKTIONER

Slå på (ON) och stänga av (OFF) enheten



Mjukvaruversion (v 3.0
BarryHeart)

Grupptest: aktivera grupp-
testet genom att trycka på 



Enheten stängs av två sekunder
efter att du har flyttat huvudbry-
taren till OFF-positionen.

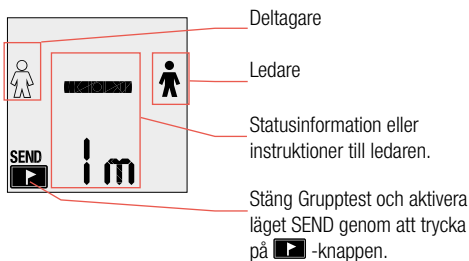
Tryck på  -knappen för att
öppna enhets- och servicein-
formation.



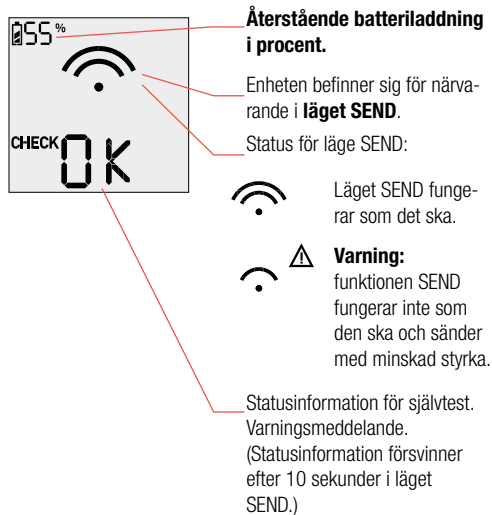
W-link-region (se kapitel «Kom-
pletterande information»)

År för nästa periodiska kontroll
(se kapitel «Hantering av
Barryvox»)

Grupptest

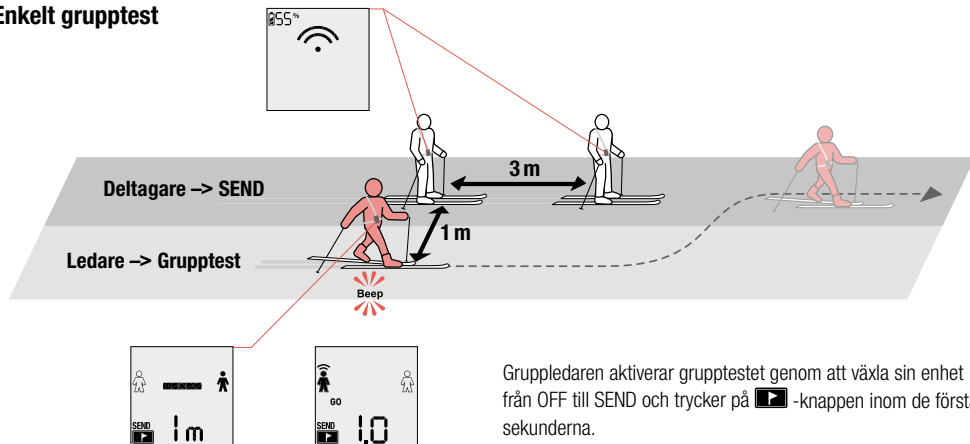


SEND



GRUPPTEST

Enkelt grupptest



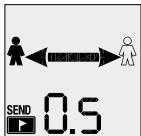
Grupplederen aktiverar grupptestet genom att växla sin enhet från OFF till SEND och trycker på -knappen inom de första sekunderna.

Testet är framgångsrikt om grupplederen hör en tydlig ljudsignal från varje deltagares transceiver inom avståndet som står angivet på skärmen.

Innan en grupp ger sig av måste alla transceivers kontrolleras. Deltagarna försätter sin enhet i läget SEND.



Personerna i gruppen måste sprida ut sig på lämpligt sätt för att undvika inbördes störningar.



Det indikerade testavståndet får inte kortas ner eftersom grupptestet då blir otillförlitligt.

När alla deltagares enheter har testats är grupptestet slutfört. Gruppledarens transceiver måste ändras till läget SEND.

Om ingen ljudsignal hörs inom det angivna avståndet ska enheten inte användas.

Vidare procedur:

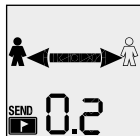
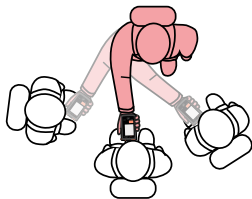
1. Kontrollera om enheten är ställd på SEND.
2. Byt ut batterierna.
3. Se till att enheten kontrolleras av tillverkaren.

Kapitlet «Service och reparation».



Om din Barryvox® upptäcker att sändningsfrekvensen för den testade enheten ligger utanför toleransområdet visas ett varningsmeddelande. I sådana fall ska du upprepa testet med 3 meters avstånd mellan deltagarna för att identifiera den defekta transceivern. Sådana enheter måste kontrolleras av tillverkaren.

Bekräftelse på SEND



I de fall ett vanligt grupptest är omöjligt på grund av för lite utrymme, är det möjligt att genomföra en basal verifiering av att alla deltagares transceivers är påslagna.

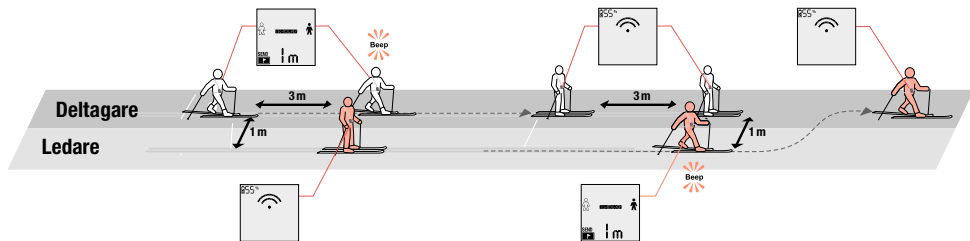
Ledaren håller sin transceiver i grupptest så nära som möjligt mot transceivern hos varje enskild deltagare.

När man gör så måste det indikerade avståndet minska så mycket att det är omöjligt att blanda ihop resultaten mellan deltagarna på grund av att de står för nära varandra.

Eftersom testavståndet är för kort för ett vanligt grupptest får man ingen korrekt bekräftelse. Genomför ett normalt grupptest nästa gång du kontrollerar din grupp för att bekräfta att deltagarnas transceivers fungerar korrekt.

Om det indikerade avståndet, i omedelbar närhet till en deltagares transceiver, inte minskar till ett värde som utesluter att man kan blanda ihop signalerna från andra deltagare i närheten, måste enheten kontrolleras med ett normalt grupptest.

Dubbelt grupptest



Vi rekommenderar att man utför ett dubbelt grupptest en gång i veckan och generellt när en ny grupp samlas. Det dubbla grupptestet testar funktionerna SEND och SEARCH individuellt på alla enheter. Medlemmarna i gruppen aktiverar grupptestet på sina transceivers eller ställer in dem på att en låg mottagningsvolym. Ledaren sätter sin transceiver i läget SEND och säkerställer att alla medlemmar kan ta emot signalen. Sedan ställer gruppmedlemmarna sina transceivers på SEND och led-

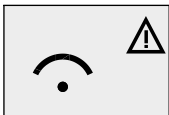
aren aktiverar grupptestet eller ställer in transceivern på en låg mottagningsvolym. Läget SEND kontrolleras på alla transceivers och slutligen ställer ledaren sin transceiver på SEND.

SEND


Läget SEND är det normala driftläget utomhus eller i alla andra situationer där det finns risk för laviner.



Varje gång läget SEND aktiveras bekräftas detta med tre stigande ljudsignaler. Varje enskild signalpuls testas. Om testet lyckas bekräftas detta genom att den röda kontrollampen SEND blinkar.



Om enheten upptäcker att funktionen SEND inte fungerar som den ska slutar den röda kontrollampen SEND att blinka och skärmen visar ett varningsmeddelande.

För att spara batteriet inaktiveras LED-skärmen automatiskt i läget SEND. Den kan aktiveras igen när som helst genom att trycka på knappen .

Även om transceivern är enkel att använda krävs träning för att kunna använda den på ett effektivt sätt. Vi rekommenderar att du regelbundet tränar på transceiversök.

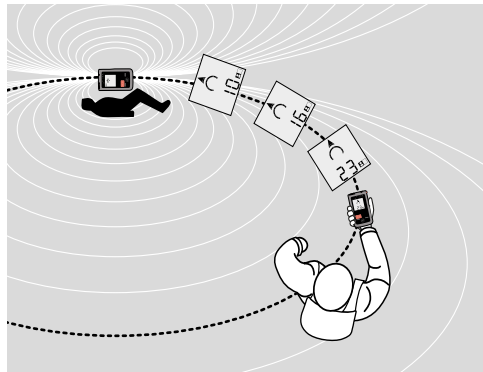
Tänk på att elektroniska enheter, inklusive mobiltelefoner, som används av andra räddare kan störa sökningen. Därför rekommenderas det att stänga av telefoner som inte är absolut nödvändiga!

I början av sökningen och under sökningens gång ska du kontrollera att räddarnas transceivers inte sänder och inte växlar till SEND oavsiktligt. Det finns ingen anledning att ta av dig ryggsäcken och montera spaden och sonden vid utkanten av lavinen. Bär ryggsäcken med all utrustning med dig! Den monterade spaden och sonden utgör bara ett hinder under signal- och grovsök. Ta inte av dig ryggsäcken, för att montera sonden och spaden, förrän du har slutfört finsök.

Grundläggande förståelse för sökning med transceiver

Transceiverns 457 kHz-sändare har en njurformad sändningsfördelning, vilket visualiseras med fältlinjer på bilden nedan. Transceiverns pil leder räddaren längs med fältlinjerna, och därför ofta i en böjd linje, till den begravda personen.

Sök längs fältlinjerna: Fluxlinjesök



Sökfaser

En lavinsökning är indelad i följande faser:



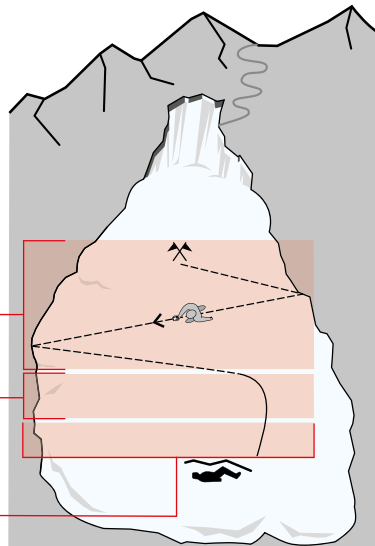
1 Signalsök
Sök av området fram till den punkt där den första tydligt hörbara signalen upptäcks.

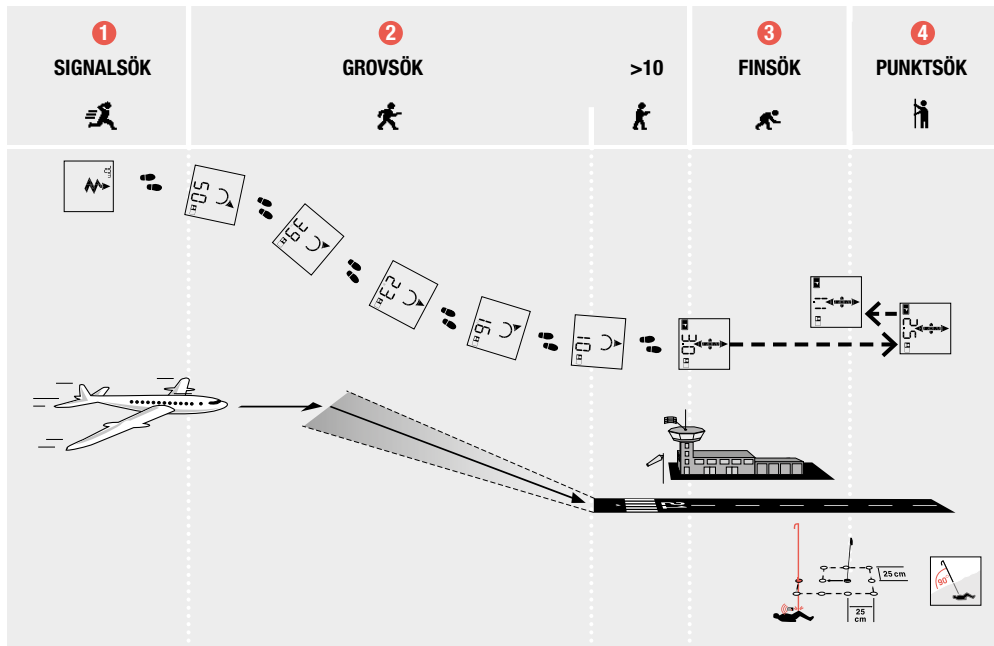
2 Grovsök
Sök av området med start från där den första signalen upptäcks tills du befinner dig alldeles intill den begravda personen. Under den här fasen överges signalsökmönstret för att följa signalerna som leder till den begravda personen.

3 Finsök
Sök av området alldeles i närheten av den begravda personen.



4 Punktsök
Första användandet av sonden till sondträff.

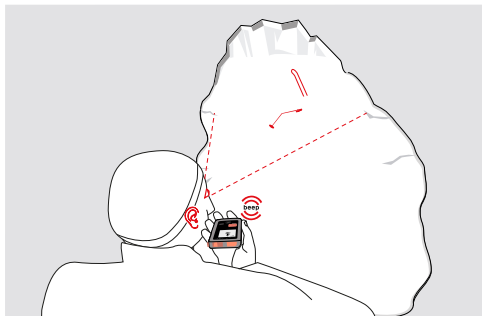




1 Signalsök



- ▶ **BarryTips: Rör dig snabbt**
- ▶ Nödplan, sökstrategier och sökbredder: se baksidan av enheten.
- ▶ Sök av lavinens yta systematiskt.
- ▶ Under signalsökning fokuserar räddaren på lavinområdet för att leta efter visuella ledtrådar på snöns yta. Den första signalen indikeras med en distinkt dubbel ljudsignal.



Lavinens yta söks av systematiskt tills du får in en signal. Under den akustiska signalsöksfasen fokuserar räddaren på lavinområdet för att kunna se kroppsdelar eller föremål som sticker upp ur snön.

Från sökningens början tills du tydligt hör den första ljudsignalen utför du signalsök.

Om din Barryvox® upptäcker att sökbredden behöver minskas på grund av störningar eller på grund av en enhet som sänder utanför standardfrekvensen kommer den minskade sökbredden att indikeras.



Minskad sökbredd på grund av störningar.

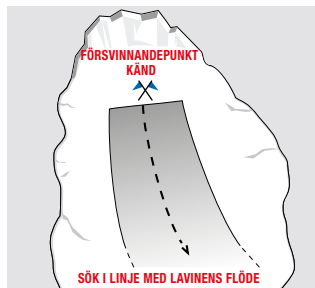


Minskad sökbredd på grund av en enhet som sänder utanför standardfrekvensen.

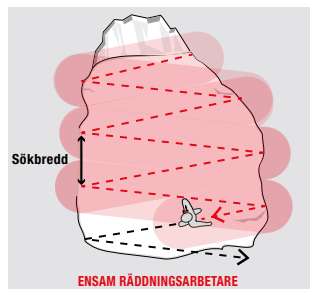
Oavsett driftläge gäller följande sökstrategier:

Sökstrategi om försvinnandepunkten är känd.

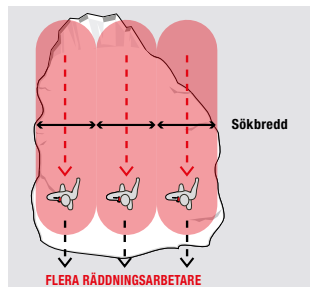
Signalsökbanan sträcker sig nedåt från försvinnandepunkten i linje med lavinens bana.



Sökstrategi om försvinnandepunkten är okänd.



Försvinnandepunkt okänd, en räddare.



Försvinnandepunkt okänd, flera räddare.

2 Grovsök

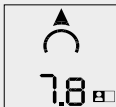


- ▶ **BarryTips:** Rör dig snabbt, rör dig i pilens riktning.
- ▶ Håll transeivern med en utsträckt arm horisontellt framför dig.
- ▶ Om avståndet ökar rör du dig bort från offret. Fortsätt söket i motsatt riktning.



Avstånd under 10

- ▶ **BarryTips:** Sänk sökhastigheten, följ pilen exakt.



3 Finsök



- ▶ **BarryTips:** Följ pilen! Gå långsamt framåt och bakåt tills du har funnit punkten med lägst avståndsindikering. Håll enheten i knähöjd.



Under denna del av sökret - håll transceivern i knähöjd! Barryvox® indikerar den första axeln i finsöket, motsvarande "landningsbanan" i "Airport approach"-metoden.

För nybörjare är det oftast snabbare att påbörja sondering direkt när man funnit lägsta avståndsindikering längs första axeln.

För mer tränade och avancerade användare är det rekommenderat att använda den klassiska korssökmetoden.

Genom att söka i ett strikt vinkelrätt korsmönster minskar man söktiden och ökar sökprecisionen. Försök därför alltid hålla kroppen och enheten orienterad i samma riktning under hela finsöket.

Ju större det återstående avståndet till den begravda personen är (begravningsdjup), desto fler repetitioner med korssök kan krävas för att uppnå tillräcklig sökprecision. Sök systematiskt tills du har funnit punkten med lägst avståndsindikering.

Placera omedelbart ut en indikator, t.ex. en skidstav, på den här platsen som en viktig referenspunkt när du tillämpar sonderingsspiralen. Öppna nu ryggsäcken och montera sonden och spaden. Vi rekommenderar att du genast sätter på dig ryggsäcken igen, särskilt om du använder en ryggsäck med inbyggd airbag. På så sätt kan du utnyttja säkerhetsutrustningen om en tillavin skulle inträffa. Genom att alltid bära med dig utrustningen (d.v.s. första hjälpen-kit, radio eller mobiltelefon) i ryggsäcken är den alltid tillgänglig om du behöver den medan du räddar personer som begravts i snön.


4 Punktsök

- ▶ **BarryTips:** Placera ut en visuell indikator på platsen där du funnit lägsta avståndsindikering. Den visuella referenspunkten är viktig för att kunna sondera i ett systematiskt mönster.

- ▶ Om den saknade träffas med sonden, lämna sonden i snön.



Markera

Markera de begravda personerna som "hittade" genom att trycka på  -knappen efter att du har träffat personen med sonden!

Förvara enheten i sökläget på dig (t.ex. i fickan) för att kunna sondera med båda händerna. Börja sondera i en spiral med en vinkel på 90° mot snöytan. Använd båda händerna på sonden, en som trycker ned sonden och en som stöder närmare snöytan, för att undvika att sonden böjs, i synnerhet om snön är hård. Tänk på att det återstående avståndet som visas på skärmen anger det största möjliga avståndet till den begrävda personen. Om du exempelvis ser 1.1 på skärmen, måste den begrävda personen finnas inom ett sonderingsdjup och en spiralförmad sonderingsradie på 1,1 m. Om du inte träffar något med sonden inom detta område har du missat den begrävda personen. Upprepa sonderingen med ett något förskjutet sonderingsmönster (kapitlet «Punktsök med transceiver och sond»).

Automatisk återgång till SEND

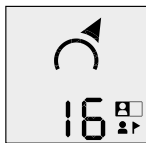
För räddarnas säkerhet växlar enheten automatiskt till läget SEND efter fyra minuter utan användarinteraktion eller rörelse.

Lämna läget SEARCH



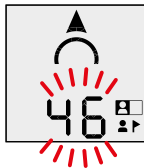
Efter fyra sekunder växlar enheten automatiskt till läget SEND.

Flera begravda



Med markeringsfunktionen kan du fortsätta sökandet efter flera begravda personer genom att markera de du redan har hittat. Gräv fram de begravda personer som du redan hittat, under tiden sökningen fortsätter, såvida inte begravningsdjupet är extra djupt.

I komplexa situationer - sakta ner sökret





Om signalen från den du just nu söker efter tillfälligt överlappas av en annan signal, försöker enheten vägleda dig längs den optimala sökvägen. Om signalen överlappas under en längre tid är optimal vägvisning begränsad. Enheten indikerar detta genom att avståndsindikeringen blinkar. Sänk sökhastigheten radikalt tills avståndsindikeringen slutar blinka, vilket indikerar att överlappningen har slutat.

Sök efter flera begravda personer

Transceivern försöker analysera alla detekterbara signaler och fastställa antalet begravda personer. Detta är möjligt tack vare att signalerna från varje sändare har egenskaper som går att särskilja från andra sändares signaler. Ju mer unika signalegenskaperna är, desto mer exakt kan signalerna särskiljas och separeras (mönsterigenkänning). Genom att automatiskt koppla signalerna till sina respektive källor kan situationer med flera begravda personer lösas utan att särskild söktaktik behöver användas. Transceivers som också sänder ut W-Link-information kan upptäckas särskilt snabbt och tillförlitligt. W-Link-informationen innehåller unik identifikation plus sändningsmönstret.

Lista över begravda personer

De begravda personer vars sändningsmönster kan identifieras placeras i listan över begravda personer baserat på deras signalstyrka, vilken vanligtvis korresponderar med sträckan. Den begravda personen som befinner sig närmast i lavinen visas längst ned och den som befinner sig längst bort visas längst upp i listan. Listan över begravda personer kan bara visa 3 begravda personer samtidigt. Om antalet detekterade begravda personer är större visar pilsymboler att listan fortsätter uppåt eller nedåt för att visa ytterligare begravda. Vanligtvis guidar enheten dig så att listan är arrangerad från botten till toppen. Den lägre, redan gömda delen av listan över begravda personer  innehåller därför begravda personer som redan har markerats som funna, medan den övre, ännu inte visade delen av listan över begravda personer , innehåller de som ännu inte har hittats och som fortfarande befinner sig framför dig i lavinen.

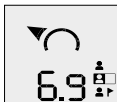
Oavsett var i listan en begravd person finns kommer enheten alltid att guida dig så snabbt som möjligt tills alla detekterade begravda personer har hittats.

Procedur för flera begravda personer

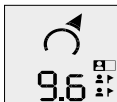
1. Enheten prioriterar den närmsta personen först. Lokalisera de olika begravda personerna med hjälp av transceivern och lavinsonden.



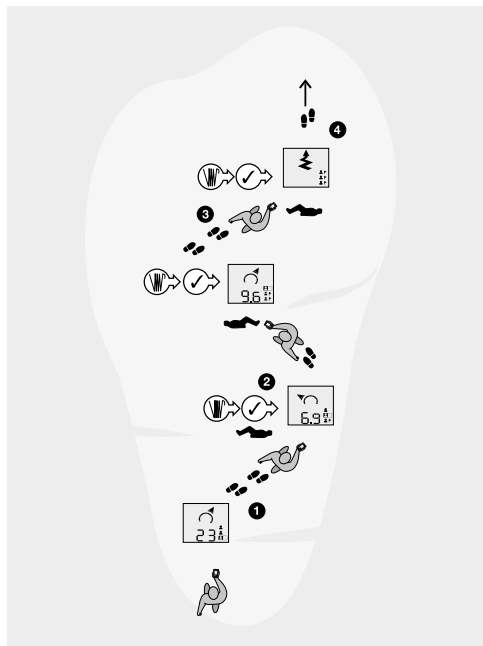
2. Så fort du har markerat en personen tar transceivern dig till nästa närmaste omarkerade begravda person.



3. Fortsätt med den här proceduren till alla personer har lokaliserats och markerats.



4. Räddaren söker nu efter ytterligare begravda personer samtidigt som skärmen visar symbolen för signalsökfasen, för att indikera att resten av lavinytan måste genomsökas (kapitlet «Signalsök»).



Gränser för automatisk signaldetektion och alternativt söksystem.

Ett stort antal begravda personer eller störningar leder till komplexa sökscenarier:

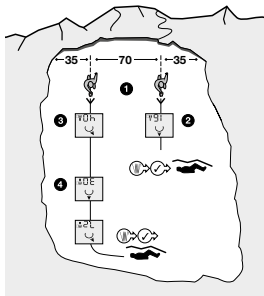
- ▶ Ju fler signaler det finns desto längre kan signalöverlappningar vara.
- ▶ Störningar kan dölja svaga signaler från begravda personer eller uppfattas som signaler från en transceiver.

I komplexa söksituationer kan därför förmågan att detektera och isolera signaler i listan över begravda personer, vara begränsad.

Vid komplexa sökscenarier som beror på signalöverlappning eller störningar måste man använda en sökmetod som baseras på närhet. I detta fall måste sökaren försöka hitta de återstående begravda personerna genom att använda alternativa söksystem såsom mikrosökmönster eller trecirkelmetoden. Även om Barryvox®-enheten är optimerad för att söka med digital sökmetod kommer minskad sökbredd och minskad sökhastighet att leda till ökad chans att hitta de saknade.

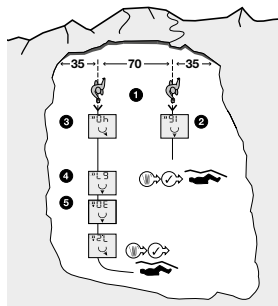
Sök med flera räddare

När sökningen utförs med flera räddare samtidigt, undvik att söka efter samma begravda person som en annan räddare. Använd rullningslisten för att välja vilken begravd person i listan du ska söka efter.



Situation 1:

1 Två räddare får signal från två begravda personer. 2 En räddare fortsätter söka efter den begravda som är närmast honom, 3 den andra räddare bör direkt söka efter den andra begravda personen, utan att behöva markera den första. Söket fortsätter därför på den nuvarande signalsökbanan 4 tills transceivern slutligen leder till en annan begravd person.



Situation 2:

1 De två räddarna erhåller bara signal från en begravd person. 2 Den ena räddaren fortsätter söka efter den begravda personen som finns närmast honom, 3 den andra räddaren bör söka av lavinen efter fler begravda personer. Söket fortsätter därför på den nuvarande signalsökbanan - 4 även med ökande avståndindikering - 5 tills transceivern slutligen leder till en annan begravd person.

KOMPLETTERANDE INFORMATION

Användning i mörker

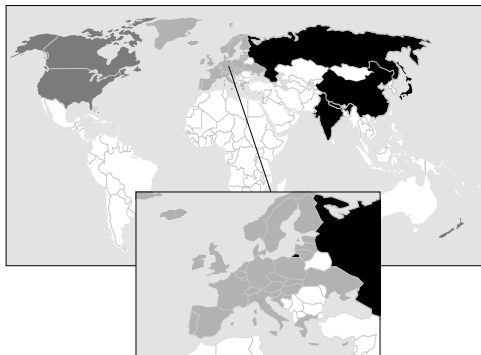
Om du använder transceivern i mörker tänds skärmens bakgrundsbelysning automatiskt.


W-Link-regioner

- ▶ **EU** Europa och intilliggande länder (W-Link-region A) [= ljusgrå]
- ▶ **US** USA, Kanada, Nya Zeeland och Australien (W-Link-region B) [= mörkgrå]
- ▶ **no** Länder utan W-Link [= svart]
- ▶ **Länder med okänd regionstilleddning** [= vit]


Gällande bestämmelser tillåter inte att användaren modifierar frekvensinställningen. För att användaren ska kunna ta med sig sin Barryvox® på resor till andra regioner går det att stänga av W-Link för att sedan aktivera det igen när användaren är hemma igen.

Observera att W-Link-inställningen inte påverkar signalen som används för att lokalisera en begravnen person.



Tryck på -knappen för att nå serviceinformationen under tiden enheten stänger av sig.



När "Service"-skärmen visas - tryck och håll in -knappen för att slå på eller stänga av W-Link. Om inställningen är "no" är W-Link avstängd. Om den är aktiverad visas den förinställda W-Link-regionen.

Problemlösning

Transceivern startar inte Inget självtest vid uppstart

1. Kontrollera och byt batterierna.
2. Om detta inte hjälper, låt tillverkaren kontrollera enheten.

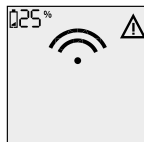
Varningsmeddelanden

Batterierna är svaga!

Batterierna måste bytas ut så snart som möjligt. Se instruktionerna i kapitlen «Batterier» och «Indikator för batteritest och batterinivå».

Sensorfel!

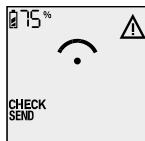
1. Stänga av transceivern och sätt sedan på den igen efter att den har stängt av sig helt.
2. Om detta inte hjälper, låt tillverkaren kontrollera enheten.



Varning «Check SEND»!

SEND-lampan blinkar inte

1. Detta felmeddelande uppkommer normalt på grund av externa störningar. Se till att det inte finns några metallobjekt eller elektroniska enheter nära transceivern.
2. Kontrollera och byt batterierna.
3. Stänga av transceivern och sätt sedan på den igen efter att den har stängts av sig helt.
4. Om detta inte hjälper, låt tillverkaren kontrollera enheten.



Varning «Check Search»!

1. Se till att det inte finns några metallobjekt eller elektroniska enheter nära transceivern.
2. Stänga av transceivern och sätt sedan på den igen efter att den har stängts av sig helt.
3. Om detta inte hjälper, låt tillverkaren kontrollera enheten. I nödfall, försök att söka i alla fall men med minskad sökbredd.



Service och reparation

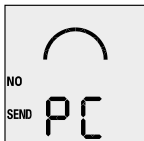
Barryvox®-transceivers som inte fungerar korrekt, trots fulladdade och korrekt installerade batterier, (t.ex. ingen signal under grupptestet, mekaniska defekter) måste skickas till ett servicecenter som står angivet i början av denna bruksanvisning.

Service

Året för nästa kontroll kan ses under «Info» under tiden enheten stänger av sig.

Använda tillsammans med Barryvox® Service-mjukvara.

Barryvox® servicemjukvara tillåter att man med hjälp av en dator effektivt kan hantera, konfigurera och serva transceiverflottor. Barryvox® ansluter automatiskt till en serviceenhet (Barryvox® tester, W-Link Adapter) inom w-linkavstånd (ca 50m). I serviceläget visas serienumret på skärmen. I serviceläge är SEND avaktiverat och den röda SEND-lampan blinkar dubbelt.



Periodisk kontroll av ett Barryvox®-servicecenter

För att kontrollera att enheten fungerar korrekt rekommenderar vi att du skickar enheten på kontroll till ett Barryvox®-servicecenter var tredje år, eller efter 3 000 användningstimmar, eller att du får den kontrollerad på ett Barryvox®-serviceställe (serviceavgift kan tillkomma). Funktionstestet är mycket mer omfattande och exakt än själv- och grupptestet. Som en del av denna tjänst kontrolleras alla elektroniska och mekaniska komponenter, till exempel höljet, huvudbrytaren och sidoknappen, batterikontakterna, batterifacket och batteriluckan samt Barrylinan. Om kontrollen visar på onormalt slitage på grund av felaktig eller lång, väldigt intensiv användning, kan servicecentret rekommendera att du byter ut enheten.

Vi rekommenderar att du får enheten kontrollerad under sommarmånaderna, så att din Barryvox® är testad och klar att använda när nästa vintersäsong börjar. Året för nästa kontroll kan ses under «Info» under tiden enheten stänger av sig.

Garanti

Två års garanti gäller för Barryvox®-transceivern (med undantag för batterierna, bärssystemet och Barrylinan) från inköpsdatumet som står angivet på kvittot.

Om du registrerar din enhet på www.Barryvox.com genom att fylla i all obligatorisk information kommer den befintliga garanti-perioden, med början från inköpsdatumet som står angivet på kvittot, att förlängas med ytterligare tre år.

Vid garantianspråk kommer alla delar som kan påvisas ha materiella fel eller tillverkningsfel att bytas ut utan kostnad. Skador som kan spåras till felaktig användning eller normalt slitage täcks inte av garantin.

Garantin är ogiltig om köparen eller en ej auktoriserad tredje part öppnar enheten. Detta gäller även för enheter som har använts med reservdelar eller tillbehör som inte är originaldelar och som inte rekommenderas av tillverkaren.

En avgift tillkommer för att utföra ett diagnostiseringstest av en transceiver som inte behöver reparation. Garantireparationer förlänger inte garantiperioden. Sex månaders garanti gäller för utbytta reservdelar. Garantireparationer utförs endast om enheten skickas in tillsammans med giltigt kvitto.

Ägaren står för frakten. Ingen annan garanti ska förekomma. Allt ansvar för all förlust eller skada, inklusive, men inte begränsat till, några direkta, indirekta skador eller följdskador utesluts uttryckligen.

Tekniska data

Enhet: Digital enhet med tre antenner.

Sändningsfrekvens: 457 kHz (internationell standard).

Strömtillförsel: 3 x LR03 1.5 V alkaliska (AAA)

Batteritid:

normalt 300 tim SEND, minst 200 tim i SEND följt av 1 tim i SEARCH.

Maximal räckvidd: upp till 70 m

Sökbredd: 70 m.

Drifttemperaturområde: -25° to +45° C.

Dimensioner (L x B x H): 115 x 67 x 27 mm.

Vikt: 210 g (inkl. batterier).

All information tillhandahålls utan ansvar. Status juli 2018.
Tekniska data och specifikationer kan komma att ändras utan förvarning.

Information om kassering / återvinning

När produkten är förbrukad får den inte kastas med hushållsavfallet. Den måste lämnas in till en återvinningsstation för elektroniska enheter.



© Copyright by Mammut Sports Group AG

All rights reserved. Text, text excerpts, images and diagrams are all subject to copyright. No part may be reproduced or copied without written permission from the publisher. For further use and publications for educational purposes, please contact Mammut Sports Group AG. Mammut and Barryvox® are registered trademarks of the Mammut Sports Group AG. All rights reserved.

KAMRATRÄDDNING

Kamraträddning innebär att begravda personer lokaliseras och grävs fram av medlemmar i deras grupp direkt efter att lavinen inträffat. Att rädda personer i en lavin är en kamp mot klockan! De flesta personer som begravs i en lavin kan räddas inom de första 18 minuterna, men chanserna att överleva minskar snabbt efter det. Kamraträddning är därför den största chansen man har att överleva om man blivit begravd i en lavin.

Om en lavin inträffar

Som offer:

- ▶ Fly åt sidan
- ▶ Gör dig av med skidor, snowboards och stavar
 - ▶ ankareffekt
- ▶ Försök hålla dig på ytan
- ▶ Stäng munnen och placera händerna framför ansiktet
 - ▶ Rensa luftvägarna när lavinen har stannat

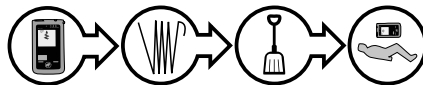
Separata instruktioner gäller för användning av speciell säkerhetsutrustning, till exempel den mycket effektiva lavinairbagen.

Som vittne:

- ▶ Memorera försvinnandepunkten samt lavinens riktning
 - ▶ signalsökbana
(Se kapitlet «Signalsök»).

Personlig räddningsutrustning

Att bära med sig rätt personlig säkerhetsutrustning är avgörande för effektiv kamraträddning. En transceiver, en spade och en sond behövs för att snabbt och effektivt kunna lokalisera och gräva fram en begravd person. Mammut erbjuder en mängd olika lämpliga sonder och spadar. Användning av ett airbagsystem (flytanordning) minskar avsevärt risken för fullständig begravning och ger dig därför betydligt större chanser att överleva.



Transceivern ska användas före sonden och sonden ska användas före spaden.

Vi rekommenderar att du bär med dig en radio eller en mobiltelefon för att tillkalla hjälp.

Nödplan

KALLA PÅ HJÄLP

1. Utvärdering av platsen
2. Om det är möjligt ska du använda snösportsutrustningen tills du börjar med finsök.
Ha alltid med dig ryggsäcken med utrustning.
3. Jag söker med min transceiver: **SEARCH**.
Jag söker inte: Räddning-**SEND**.
4. Minst en räddare startar omedelbart transceiversök, samtidigt som denne tittar och lyssnar.
5. Montera sonden och spaden först efter att finsök slutförts.
6. Sökning med transceiver avslutad: alla transceivers till **SEND**
7. Gräv fram - Första hjälpen.

Nödplanen visar de grundläggande stegen för en lyckad kamraträddning.
Proceduren måste anpassas efter den rådande situationen.



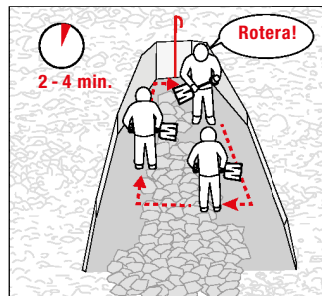
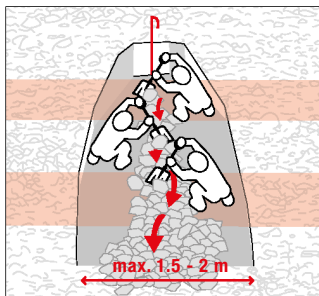
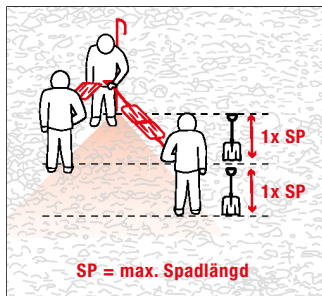
Ingen träff med sonden

Om du inte kan hitta den begravda personen med sonden ska du placera sonden ca 1,5 meter ovanför punkten med lägst avståndsindikering. När man gräver har nu tillräckligt med utrymme frigjorts för att utföra vidare finsök och punktsök inom det utgrävda området.

Gräva fram den begravda personen

Den första räddaren placerar sig precis vid sonden. Alla övriga räddare placerar sig en spadlängd från varandra i samma riktning som snön ska avlägsnas, vanligtvis i fallinjen. Räddaren längst fram vid spetsen på snötransportbandet gräver längs sonden mot den begravda personen och undviker på så sätt att missa personen.

- **BarryTips:** I hård snö, hugg block med spaden. Om flera personer är begravda ska du stänga av de framgrävda personernas transeivers så snart som möjligt.



DECLARATIONS OF CONFORMITY

USA/Canada/New Zealand/Australia

In this region the Barryvox® W-Link operates in the 915MHz band.

Type / Model: Barryvox® 7600.0035

IC: 8038A-BARRYVOX

FCC ID: ARN-BARRYVOX



E5720

Canada: IC Statement

This device complies with Industry Canada licence-exempt RSS standard(s).

Operation is subject to the following two conditions:

1. This device may not cause interference and
2. This device must accept any interference, including interference that causes undesired operation of the device

Le présent appareil est conforme CNR d'Industrie Canada applicables aux appareils radio exempts de licence.

L'exploitation est autorisée aux deux conditions suivantes:

1. *l'appareil ne doit pas produire de brouillage, et*
2. *l'utilisateur de l'appareil doit accepter tout brouillage radioélectrique subi, même si le brouillage est susceptible d'en compromettre le fonctionnement*

USA: FCC Statement

This equipment has been tested and found to comply with the limits for Class B digital device, pursuant to Part 15 of the FCC Rules. These limits are designed to provide reasonable protection against harmful interference in a residual installation. This equipment generates, uses and can radiate frequency energy and, if not installed and used in accordance with the instructions, may cause harmful interference to radio communications. However, there is no guarantee that interference will not occur in a particular installation. If this equipment does harmful interference to radio or television reception, which can be determined by turning the equipment off and on, the user is encouraged to try to correct the interference by one of the following measures:

- Reorient or relocate the receiving antenna
- Increase the separation between the equipment and receiver
- Connect the equipment into an outlet on a circuit different from that to which the receiver is connected
- Consult the dealer or an experienced radio/TV technician for help
- To assure continued compliance, any changes or modifications not expressly approved by the party responsible for compliance could void the user's authority to operate this equipment.

This device complies with the Part 15 of the FCC Rules. Operation is subject to the following two conditions:

1. This device may not cause harmful interference, and
2. This device must accept any interference received, including interference that may cause undesired operation.

Europe

In this region the Barryvox® W-Link operates in the 868MHz band.

Type / Model: Barryvox® 7600.0031 (W-Link enabled)
Barryvox® 7600.0036 (W-Link disabled)

For additional information concerning the «EU Declaration of Conformity», please visit: www.mammut.com/BarryvoxManual

Europe – EU Declaration of Conformity

bg	С настоящото Mammut Sports Group AG декларира, че този тип радиосъоръжение Barryvox® е в съответствие с Директива 2014/53/ЕС. Цялостният текст на ЕС декларацията за съответствие може да се намери на следния интернет адрес: www.mammut.ch/BarryvoxManual
cs	Tímto Mammut Sports Group AG prohlašuje, že typ rádiového zařízení Barryvox® je v souladu se směrnici 2014/53/EU. Úplné znění EU prohlášení o shodě je k dispozici na této internetové adrese: www.mammut.ch/BarryvoxManual
da	Hermed erklærer Mammut Sports Group AG, at radioudstyretypen Barryvox® er i overensstemmelse med direktiv 2014/53/EU. EU-overensstemmelseserklæringens fulde tekst kan findes på følgende internetadresse: www.mammut.ch/BarryvoxManual
de	Hiermit erkläre Mammut Sports Group AG, dass der Funkanlagentyp Barryvox® der Richtlinie 2014/53/EU entspricht. Der vollständige Text der EU-Konformitätserklärung ist unter der folgenden Internetadresse verfügbar: www.mammut.ch/BarryvoxManual
et	Käesolevaga deklareerib Mammut Sports Group AG, et käesolev raadioseadme tüüp Barryvox® vastab direktiivi 2014/53/EL nõuetele. Eli vastavusdeklaratsiooni täielik tekst on kättesaadav järgmisel internetiaadressil: www.mammut.ch/BarryvoxManual
en	Hereby, Mammut Sports Group AG declares that the radio equipment type Barryvox® is in compliance with Directive 2014/53/EU. The full text of the EU declaration of conformity is available at the following internet address: www.mammut.ch/BarryvoxManual
es	Por la presente, Mammut Sports Group AG declara que el tipo de equipo radioeléctrico Barryvox® es conforme con la Directiva 2014/53/UE. El texto completo de la declaración UE de conformidad está disponible en la dirección Internet siguiente: www.mammut.ch/BarryvoxManual
el	Με την παρούσα ο/η Mammut Sports Group AG, δηλώνει ότι ο ραδιοεξοπλισμός Barryvox® πληροί την οδηγία 2014/53/ΕΕ. Το πλήρες κείμενο της δήλωσης συμμόρφωσης ΕΕ διατίθεται στην ακόλουθη ιστοσελίδα στο διαδίκτυο: www.mammut.ch/BarryvoxManual
fr	Le soussigné, Mammut Sports Group AG, déclare que l'équipement radioélectrique du type Barryvox® est conforme à la directive 2014/53/UE. Le texte complet de la déclaration UE de conformité est disponible à l'adresse internet suivante: www.mammut.ch/BarryvoxManual
hr	Mammut Sports Group AG ovime izjavljuje da je radijska oprema tipa Barryvox® u skladu s Direktivom 2014/53/EU. Cjeloviti tekst EU izjave o sukladnosti dostupan je na sljedećoj internetskoj adresi: www.mammut.ch/BarryvoxManual

it	Il fabbricante, Mammuto Sports Group AG, dichiara che il tipo di apparecchiatura radio Barryvox® è conforme alla direttiva 2014/53/UE. Il testo completo della dichiarazione di conformità UE è disponibile al seguente indirizzo Internet: www.mammut.ch/BarryvoxManual
lv	Ar šo Mammuto Sports Group AG deklarē, ka radioiekārta Barryvox® atbilst Direktīvai 2014/53/ES. Pilns ES atbilstības deklarācijas teksts ir pieejams šādā interneta vietnē: www.mammut.ch/BarryvoxManual
lt	Aš, Mammuto Sports Group AG, patvirtinu, kad radijo įrenginių tipas Barryvox® atitinka Direktyvą 2014/53/ES. Visas ES atitikties deklaracijos tekstas prieinamas šiuo interneto adresu: www.mammut.ch/BarryvoxManual
nl	Hierbij verklaar ik, Mammuto Sports Group AG, dat het type radioapparatuur Barryvox® conform is met Richtlijn 2014/53/EU. De volledige tekst van de EU-conformiteitsverklaring kan worden geraadpleegd op het volgende internetadres: www.mammut.ch/BarryvoxManual
mt	B'dan, Mammuto Sports Group AG, niddikjara li dan it-tip ta' taghmir tar-radju Barryvox® huwa konformi mad-Direttiva 2014/53/UE. It-test kollu tad-dikjarazzjoni ta' konformità tal-UE huwa disponibbli f'dan l-indirizz tal-Internet li ġej: www.mammut.ch/BarryvoxManual
hu	Mammuto Sports Group AG igazolja, hogy a Barryvox® típusú rádióberendezés megfelel a 2014/53/EU irányelvnek. Az EU-megfelelőségi nyilatkozat teljes szövege elérhető a következő internetes címen: www.mammut.ch/BarryvoxManual
pl	Mammuto Sports Group AG niniejszym oświadczam, że typ urządzenia radiowego Barryvox® jest zgodny z dyrektywą 2014/53/UE. Pełny tekst deklaracji zgodności UE jest dostępny pod następującym adresem internetowym: www.mammut.ch/BarryvoxManual
pt	Prin prezenta, Mammuto Sports Group AG declară că tipul de echipamente radio Barryvox® este în conformitate cu Directiva 2014/53/UE. Textul integral al declarației UE de conformitate este disponibil la următoarea adresă internet: www.mammut.ch/BarryvoxManual
ro	O abaixo assinado Mammuto Sports Group AG declara que o presente tipo de equipamento de rádio Barryvox® está em conformidade com a Diretiva 2014/53/UE. O texto integral da declaração de conformidade está disponível no seguinte endereço de Internet: www.mammut.ch/BarryvoxManual
sl	Mammuto Sports Group AG potrjuje, da je tip radijske opreme Barryvox® skladen z Direktivo 2014/53/EU. Celotno besedilo izjave EU o skladnosti je na voljo na naslednjem spletnem naslovu: www.mammut.ch/BarryvoxManual
sk	Mammuto Sports Group AG týmto vyhlasuje, že rádiové zariadenie typu [označenie typu rádiového zariadenia] je v súlade so smernicou 2014/53/EÚ. Úplné EÚ vyhlásenie o zhode je k dispozícii na tejto internetovej adrese: www.mammut.ch/BarryvoxManual
fi	Mammuto Sports Group AG vakuuttaa, että radiolaitetyyppi Barryvox® on direktiivin 2014/53/EU mukainen. EU-vaatimusten mukaisuusvakuutuksen täysimittainen teksti on saatavilla seuraavassa internetosoitteessa: www.mammut.ch/BarryvoxManual
sv	Härmed försäkrar Mammuto Sports Group AG att denna typ av radioutrustning Barryvox® överensstämmer med direktiv 2014/53/EU. Den fullständiga texten till EU-försäkran om överensstämmelse finns på följande webbadress: www.mammut.ch/BarryvoxManual

AVALANCHE SAFETY

BEST CHOICE FOR THE WORST CASE



MAMMUT
SWISS 1862

